



Rotterdam gaat voor groen: de groenagenda 2023-2026



Gemeente
Rotterdam

Inhoud

Inleiding	3
Spoor 1: Groen dicht bij huis	5
Spoor 2: Groen in de wijken	7
Spoor 3: De aanpak van 15 pleinen	8
Spoor 4: Groene routes langs het water	9
Spoor 5: Verbetering van bestaande parken	11
Spoor 6: Biodiversiteit en koesteren groen	12
Financiën en monitoring	13
Colofon	14



Voorwoord

Voor u ligt het actieplan “Rotterdam gaat voor groen: de groenagenda 2023-2026” waarmee Rotterdam letterlijk kleur bekent. De stad krijgt er namelijk heel veel groene plekken bij! Het actieplan voorziet in maar liefst 20 hectares stadsoppervlak met nieuw groen. Dit betekent dat we in Rotterdam de komende jaren veel meer bomen, planten en bloemen gaan zien.

Met de vergroening van Rotterdam werken we aan een betere stad voor iedereen. Meer groen zorgt namelijk voor een koelere stad die beter in staat is om water op te nemen en af te voeren. Door 20 hectare groen toe te voegen gaan we hittestress tegen en heeft Rotterdam meer mogelijkheden om overvloedig water te bergen. Straten zullen hierdoor na een flinke hoosbui minder snel onderlopen. Zo voeren we tussen nu en 2026 maar liefst 50 projecten op het gebied van klimaatadaptatie uit, vooral in de wijken waar maatregelen het hardst nodig zijn.

Maar er is meer. Extra groen in de stad stimuleert ook het geluk en de gezondheid van Rotterdammers. Het is algemeen bekend - en onderzocht - dat bomen en planten een positieve invloed hebben op het welzijn van mensen. Daarmee snijdt dit actieplan aan twee kanten hout: enerzijds draagt meer groen bij aan onze ambities voor klimaatadaptatie, anderzijds zorgt het voor een mooiere en prettiger woon-

en werkomgeving. In het actieplan maken we ons ook sterk voor meer biodiversiteit. Zo zorgen we voor 40 hectare bijenlandschap, onder meer door bestaande groenstroken anders te beheren.

Met dit actieplan geeft dit college uitvoering aan de wil om Rotterdam flink te vergroenen. Ja, de ambities zijn stevig, maar daar willen we hard voor werken, samen met alle betrokkenen. Als we hier allemaal mee aan de slag gaan, weet ik zeker dat we onze stad meer kleur kunnen geven. Op straatniveau, in de wijken en in onze almaar mooiere binnenstad.

Vincent Karremans,
Wethouder Handhaving,
buitenruimte en mobiliteit



Inleiding

Rotterdam is de laatste jaren te vinden op veel lijstjes. We scoren hoog als architectuurstad en het toerisme trekt aan. Maar op andere lijstjes kan het echt beter. Als het gaat om groen bijvoorbeeld: nog te veel Rotterdamse wijken hebben weinig parken en plantsoenen. En dat terwijl de behoefte aan een groene omgeving toeneemt.

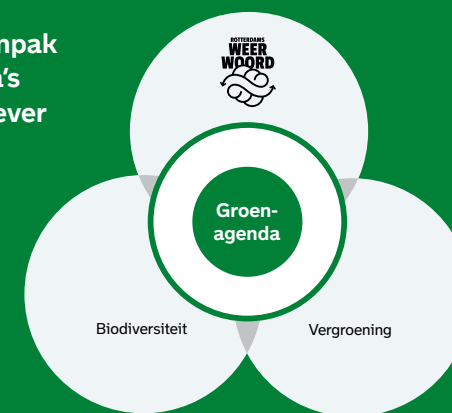
Het aantal Rotterdammers stijgt de komende jaren. Al deze mensen hebben - naast woningen - ook voorzieningen nodig. Denk aan scholen en huisartsen, maar ook aan mogelijkheden om te wandelen, te fietsen en te recreëren.

Daarnaast verandert het klimaat. De zomers worden warmer, dus er is behoefte aan koele plekken met schaduw. Er valt meer regen dus zoeken we naar manieren om het overtollige regenwater op te vangen. Daarnaast heeft de biodiversiteit aandacht nodig. Al decennialang neemt in Rotterdam de hoeveelheid en soorten dieren en planten sterk af. De noodzaak van meer en gevarieerder groen in de stad is dus nog steeds groot.

Hier zetten we de komende jaren op in. Door de stad groener te maken en meer maatregelen te nemen die hittestress tegen gaan en waarmee we beter regenwater kunnen opvangen. En het groen dat we toevoegen, maken we niet alleen aantrekkelijk voor de bewoners, maar ook voor de vogels, bijen en andere dieren. Deze aanpak sluit aan op de uitgangspunten van het coalitieakkoord 2022-2026 Eén Stad.

In dit actieplan kunt u lezen hoe we dat willen doen. Het begint met de doelstellingen; wat willen we bereiken? Daarna beschrijven we hoe we dit aanpakken. En het actieplan eindigt met de financiën en de manier van monitoren en verantwoorden.

In dit actieplan bundelen we de aanpak van drie gemeentelijke programma's om de stad groener, klimaatadaptiever en biodiverser te maken.



Wat willen we bereiken?

In de vorige collegeperiode hebben we 20 hectare extra groen aangelegd. Dat hebben we gedaan samen met vele partners die in de stad actief bezig zijn met groen. En dat is ook nodig, want als gemeente hebben we maar 40% van de grond in ons bezit. De overige 60% is van particulieren.

In deze collegeperiode, dus tot 2026, leggen we opnieuw 20 hectare extra groen aan. Dit komt neer op 29 voetbalvelden. Dat wordt een flinke uitdaging en daar gaan we weer samen met bewoners, bedrijven, woningcorporaties en waterschappen aan werken. We kijken daarbij niet alleen naar de hoeveelheid groen, maar plaatsen ook steeds bomen en planten die bijdragen aan de biodiversiteit en goed gedijen op hun plek.

Extra groen in de buurten en wijken is van belang, maar dat is niet het enige. Juist ook lange groene routes zorgen bij een groeiende en steeds drukker stad voor kwaliteit en betere mogelijkheden om te wandelen, te fietsen en te recreëren. Daarom verbeteren we vier groene routes door de stad en de stad uit, veelal langs het water, bijvoorbeeld de Rotte, de Nieuwe Maas en de singels.

Het nieuwe groen leggen we op zo'n manier aan dat het goed is voor de biodiversiteit. Die geven we daarmee een impuls. Daarnaast zorgen we voor 40 hectare bijenlandschap, onder andere door bestaande groenstroken op een andere manier te maaien en beheren. Het groen dat we al hebben, koesteren en verbeteren we.

We helpen onze stad aan te passen aan de gevolgen van het veranderende klimaat. Dat doen we door 50 aansprekende klimaatadaptieve projecten uit te voeren. Bij een deel van deze projecten gaat het om

het aanleggen van extra en meer gevarieerd groen, maar het kan ook gaan om technische oplossingen, zoals waterberging. Een groot deel van deze projecten voeren we uit in 'stenige' stadswijken, omdat daar de klimaatopgave het grootst is.

De doelen in het kort

- 20 hectare extra groen
- 40 hectare bijenlandschap
- Meer biodiversiteit
- 15 groene pleinen
- 4 groene routes langs het water
- 50 klimaatadaptieve projecten

Groen is goed

- Bewoners voelen zich prettiger
 - omdat ze meer plekken hebben om te bewegen en sporten
 - omdat ze meer met elkaar in contact komen
 - omdat groen stress vermindert
- De stad ziet er mooier uit
- Het koelt de stad af
- Het vermindert de wateroverlast na forse regenbuien
- Het zorgt voor meer voor insecten, vogels en andere kleine dieren
- Het verhoogt de waarde van vastgoed

Hoe gaan we dit doen?

Op alle niveaus werken we aan extra groen; dicht bij huis en in hele straten, in buurtparkjes en grote stadsparken en aan groene routes door de stad én de stad uit. Dat doen we vooral in wijken waar de prioriteit het hoogst is. Dus waar weinig groen is, problemen spelen met wateroverlast of hitte en er te weinig biodiversiteit is. En we sluiten aan op de gemeentelijke projecten die al op stapel staan voor (her)inrichting van de buitenruimte.

Door bij deze plannen extra groen en klimaatmaatregelen in te passen, maken we werk met werk. We doen niet alles zelf. In de stad is een beweging van groenliefhebbers op gang gekomen. Samen met hen maken we de stad nog groener.

Langs de volgende sporen werken we aan onze doelen:

1. Groen dicht bij huis
2. Groen in de wijken
3. De aanpak van 15 pleinen
4. Groene routes langs het water
5. Verbetering van bestaande parken
6. Biodiversiteit en koesteren groen.

In de volgende hoofdstukken geven we per spoor meer uitleg over de werkwijze.



Spoor 1: Groen dicht bij huis

Buiten begint bij de voordeur. De straat, de buurt en de wijk zijn voor veel bewoners de plekken waar zij het meest zijn. Daarom is het stimuleren en realiseren van groen dicht bij huis een belangrijk onderdeel van de groene aanpak. We gaan in deze collegeperiode door met succesvolle werkwijzen en projecten uit de periode 2018-2022 en bouwen deze verder uit.

Bewonersinitiatieven

Extra groen vlak bij je huis maakt wonen prettiger. Het hoeft niet over veel vierkante meters te gaan; een klein beetje groen heeft al effect op het woonplezier. De waardering voor kleine groene plekken is vaak groot. Dat zien we ook terug in de populariteit van groene bewonersinitiatieven.

Er zijn allerlei verschillende mogelijkheden voor bewoners die zelf aan de slag willen gaan met groen. Zo kunnen ze het initiatief nemen voor extra groen in hun

straat en – na aanleg - het nieuwe groen in zelfbeheer nemen. Of de gemeente doet het onderhoud na aanleg. Voor dit soort bewonersinitiatieven financieren wij maximaal € 10.000 per initiatief. Vanuit de wijkaanpak van Rotterdams Weerwoord wordt met bewoners gewerkt aan klimaatadaptatieprojecten. Vaak wordt dan ook groen aangelegd.

In het tuinierseizoen rijdt de TegelTaxi. Deze haalt de verwijderde tegels op, als die niet opnieuw gebruikt kunnen worden. Op die manier maken we het bewoners makkelijker om aan de slag te gaan in hun eigen tuin of binnenterrein. Met een financiële bijdrage aan de organisatie van het NK Tegelwippen - de jaarlijkse strijd tussen dorpen en steden om zoveel mogelijk tegels te vervangen door groen - stimuleren we bewoners zoveel mogelijk tegels te wippen en zo de landelijke competitie te winnen.

Opzomer Mee

Sinds enkele jaren krijgt Opzomer Mee aparte subsidie om groen- en regenwateropvangprojecten van bewoners te stimuleren. Zo waren de afgelopen jaren in meer dan 1.000 straten bewoners samen actief. Ook de komende jaren stimuleert Opzomer Mee voor ons bewoners om in hun straat of de buurt aan de slag te gaan met (biodivers) groen en het opvangen van regenwater.

Groenblauwe schoolpleinen

Rotterdam werkt al jaren aan groenblauwe schoolpleinen. Op deze pleinen kunnen kinderen spelen in het groen en wordt op een speelse manier regenwater opgevangen en afgevoerd. Dit is een voorbeeld van een al langer bestaande samenwerking van Rotterdam gaat voor groen en Rotterdams Weerwoord. Met deze aanpak zijn we als stad succesvol. Niet voor niets is Rotterdam dit jaar één van de vijf ambassadeursgemeenten van Jantje Beton.

Tot en met 2026 kunnen bestaande basisscholen subsidie krijgen om een groenblauw schoolplein aan te leggen, met een budget van maximaal 80.000 euro per school. Elk jaar kunnen vijf scholen subsidie krijgen. De gemeente begeleidt de scholen die subsidie ontvangen bij het maken van plannen, bij de uitvoering en het beheer.

Voor het aanleggen van groenblauwe pleinen bij nieuwbouwscholen creëren we in deze collegeperiode een eenmalige subsidie. Voorwaarde is dat de initiatiefnemers van de school duidelijk maken welke investeringen zij zelf voor het plein doen, vanuit het bouwbudget, door het stichtingsbestuur en door de school zelf. Op die manier is de eenmalige subsidie van de gemeente een aanvulling om het plein groenblauw te kunnen aanleggen.

We onderzoeken verder of in het nieuwe Integraal Huisvestingsplan mogelijkheden en/of eisen voor een groenblauw schoolplein kunnen worden opgenomen voor scholen die in de periode 2024-2027 nieuwbouw krijgen of gerenoveerd worden. Daarmee willen we bereiken dat een groenblauw plein altijd tegelijk wordt aangelegd bij nieuwbouw en grootschalige renovatie.

Sommige scholen hebben een openbaar schoolplein dat in beheer is bij de gemeente. In de afgelopen jaren hebben we vijf van deze pleinen verbeterd. De komende jaren gaan we daar mee door en pakken we twee openbare schoolpleinen per jaar aan. Vanzelfsprekend in nauw overleg met de school en de buurt.

Groene partners

Rotterdam heeft vele groene partners en sociale ondernemers die op een of andere wijze met groen aan de slag zijn of bewoners hierin stimuleren en ondersteunen. Voor een groot deel hebben zij zich verenigd in Groen010. Voor het uitvoeren van groene projecten doen zij vaak een beroep op financiële ondersteuning door de gemeente.. Vanuit dit actieplan is hiervoor een apart budget gereserveerd.

Subsidie klimaatadaptatie

Net als voorgaande jaren is voor klimaatadaptatie subsidie beschikbaar. De subsidie is voor bewoners, Verenigingen van Eigenaren (VvE's), bedrijven en organisaties die gehuisvest zijn in Rotterdam. En die klimaatadaptatieve maatregelen willen nemen voor hun dak of tuin. Dit kan gaan om het vergroenen van een betegelde tuin, het maken van een groen dak of afkoppelen van de regenwaterafvoer van het riool. Extra subsidie is mogelijk als het groen inheems is en de biodiversiteit vergroot.

Groene daken

Groene daken houden regenwater langer vast en zorgen zo voor een buffer bij hevige regenval. Ook zorgen planten voor een langere levensduur van een dak. In de stad is een bruto potentieel van zo'n achttien vierkante kilometer aan daken. Dat is 18.000.000 m². De gemeente stimuleert de aanleg van groene daken al jaren met de subsidie voor klimaatadaptatie. Daarnaast stimuleren we bij nieuwbouw natuurinclusief bouwen. Dit houdt in dat er bij nieuwbouw bewust ruimte voor biodiversiteit wordt gecreëerd aan, op of rond een pand, zodat er meer verschillende planten- en diersoorten kunnen leven.





Spoor 2: Groen in de wijken

In de wijken ligt een grote opgave voor vergroening, meer biodiversiteit en maatregelen voor klimaatadaptatie. Door aan te sluiten bij in voorbereiding zijnde plannen voor (her)inrichting van de buitenruimte, verkeerscirculatie of 30 kilometerstraten, realiseren we met relatief weinig geld veel extra groen.

In kaart is gebracht op welke plekken in de stad de noodzaak tot vergroening, klimaatadaptatie en meer biodiversiteit samenkomt. Daarbij hebben we gekeken naar de afstand tot een koele plek, hittestress en waterproblemen, in hoeverre een plek 'versteend' is en de stand van biodiversiteit. De gebieden die op meerdere onderdelen hoog scoren, krijgen prioriteit in onze aanpak. Dit zijn vooral de stenige wijken rondom het centrum en op Zuid. Aan deze prioriteitsgebieden zullen we meer

aandacht en budget besteden omdat we ervan uitgaan dat daar de middelen het meest bijdragen aan de doelstellingen.

Op basis van de genoemde criteria hebben we een lijst van 50 klimaatadaptatieve projecten gemaakt. Hier zien wij kansen voor meer en gevarieerder groen en waterberging. Het is een dynamische lijst, die in de loop van de tijd verandert door nieuwe ontwikkelingen, door het verloop van projecten en eventuele wijzigingen in de wijkplannen. Er zullen projecten bijkomen en afvallen in de verdere collegeperiode. We houden in alle gevallen rekening met de groene projecten die zijn opgenomen in de wijkakkoorden.

We gaan dit jaar in elk geval aan de slag met groen in de Gouvernestraat en de Rosestraat (op de trottoirs), de Nijverheidsstraat en het Statenpad.

Stadsprojecten

Rotterdam werkt aan Stadsprojecten Rotterdam; groene pleinen, straten en parken in de stad. Zoals het Rijnhavenpark, Hofplein en het Prins Alexanderplein. In alle Stadsprojecten is water: van kleine fonteinen en speelvijvers tot groot water waar plezierboten kunnen varen. Het is openbaar groen waar iedereen terecht kan. Om te sporten, wandelen of gewoon lekker te zitten. Straks wonen zo'n 200.000 Rotterdammers op 15 minuten lopen van zo'n groene plek.

De Stadsprojecten zijn geen onderdeel van de aanpak, maar er is een nauwe relatie. We werken aan dezelfde doelen: vergroening, klimaatadaptatie en biodiversiteit. Ze leveren een grote bijdrage aan de collegetarget om 20 hectare groen te realiseren.

Nieuw is dat daarnaast in de gehele stad het mogelijk is om bij lopende en geplande projecten bomen toe te voegen. Daar is ook een financiële bijdrage voor beschikbaar.

Spoor 3: De aanpak van 15 pleinen

Voor een buurt of wijk is een plein een belangrijke grote open ruimte. Bewoners kunnen zo'n plein gebruiken voor ontmoeting, sport en spel. Maar vaak zijn deze pleinen niet zo groen. Dat is vooral een probleem in dichtbebouwde wijken met veel steen. Daarom willen we 15 pleinen opnieuw inrichten met nieuw en beter groen. Zo worden ze omgevormd tot aantrekkelijke buurt- en wijkpleinen met schaduw, wateropvang en mogelijkheden voor spel en verblijf.

Deze pleinen liggen zoveel mogelijk in de gebieden waar de opgaven het grootst zijn. Dus in wijken waar weinig groen is, problemen spelen met wateroverlast of hitte en er te weinig biodiversiteit is. Daar hebben ze een grote meerwaarde.

Aansluiten bij rioolvernieuwing kan voor een plein vaak niet, simpelweg omdat er meestal geen riool onder een plein ligt. Maar om werk met werk te maken sluiten de 15 pleinen wel zoveel mogelijk aan bij onderhoudsprojecten die op stapel staan of waarvan de voorbereiding gaat starten. Voor 5 van de 15 pleinen hebben we specifiek de opgave er een 'klimaatplein' van te maken. Dat wil zeggen dat we onder het plein extra maatregelen voor wateropvang nemen. Als er op het plein een hitteprobleem is, maken we schaduwplekken.

De pleinen die we in elk geval willen verbeteren, zijn het plein aan de Persoonsdam, het Slotboomplein, het Rijnhoutplein en het Driehoeksplein.





Spoor 4: Groene routes langs het water

In de Visie openbare ruimte en op de Groenstructuurkaart is vastgelegd wat de belangrijkste groene routes door de stad en de stad uit zijn. Deze routes liggen vaak langs singels of rivieren en verbinden de parken. Ze bieden ook een recreatieve route de stad uit, naar de natuurgebieden in de omgeving; het zijn wandel- en fietsroutes die volop mogelijkheden bieden voor sport en recreatie. Voor dieren vormen deze routes belangrijke ecologische verbindingen. Het gaat dus om routes die belangrijk zijn voor mens en dier.

Vier groenblauwe verbindingen zijn uitgekozen om in deze collegeperiode aan te pakken:

1. Landschapspark De Rotte, richting de Rottemeren;
2. Heemraadssingel/Van Aerssenlaan; van Coolhaven naar Vroesenpark;
3. Rondje Bruggen Nieuwe Maas, tussen de Erasmusbrug en de Willemsbrug;
4. Steilrand, tussen de Rotte en de Schie.

De Rotte

De Rotte vormt een prachtige verbinding tussen het centrum van de stad en het buitengebied. In de afgelopen jaren zijn op verschillende plekken de kades van de Rotte al aantrekkelijker gemaakt: in het centrum (Leuvekolk), in Crooswijk en in het Oude Noorden. De komende jaren maken we de verfraaiing van de route binnen de ring af. Daarnaast gaan we meer aandacht geven aan het deel van de Rotte buiten de ring, dus in Hillegersberg, Ommoord en Zevenkamp. Het doel in dit deel van de stad is: recreatieroutes voor fietsers en wandelaars, meer levendigheid en activiteiten in en op het water, het overwinnen van verkeersbarrières en vergroening.

Heemraadssingel/Van Aerssenlaan

Vanaf het Park bij de Euromast loopt een groene route helemaal naar het Vroesenpark en van daar verder de stad uit. Aan de Heemraadssingel - onderdeel van deze

route - is rioolvervangings gepland, naast onderhoud en een verkeersopgave. Bij de aanpak van het groen en de paden benutten we tegelijkertijd de kansen voor biodiversiteit en recreatie.

De Van Aerssenlaan moet opnieuw worden ingericht om er een goede 30 kilometerstraat van te kunnen maken. Dit is het meest stenige deel van de route, met aan de zijde van Blijdorp smalle fiets- en wandelpaden. Vergroening en verbetering van de routes voor langzaam verkeer zijn hier dan ook belangrijke opgaven. Deze worden ondersteund door een aangenomen motie.

Rondje Bruggen Nieuwe Maas

De oevers van de Maas zijn potentieel het grootste recreatiegebied van de stad. Maar op veel plekken is de toegang tot rivier beperkt en onaantrekkelijk en zijn de kades stenig. De stad ligt afgekeerd van de rivier. Hier liggen kansen voor verbetering, vooral tussen de Erasmus- en Willemsbrug: het Rondje Bruggen. De komende periode brengen we in kaart wat verbeterd kan worden. Dit vertalen we naar concrete acties die we gaan uitvoeren.

Steilrand

De Steilrand is een bij Rotterdammers vaak nog onbekend gebied tussen de Schie en de Rotte. Deze strook van 13,5 km lang kan een nog aantrekkelijker fiets-, wandel- en recreatiegebied worden. De komende jaren leggen we onder andere vlonders aan bij de Bergse Voorplas om beter van het water te kunnen genieten.



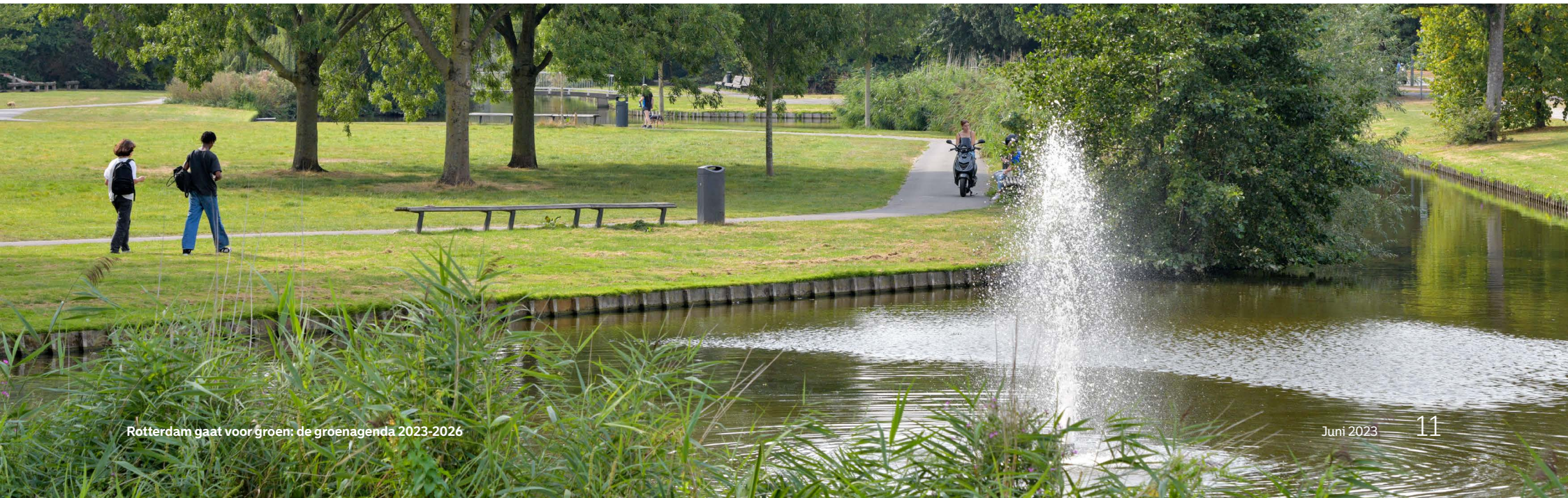
Spoor 5: Verbetering van bestaande parken

Parken zijn belangrijke grote recreatiegebieden in de stad, waar veel mensen gebruik van maken. De afgelopen jaren is het aantal bezoekers per park toegenomen. Op warme dagen is het in alle stadsparken druk. Het is belangrijk dat de parken een goede (groen)kwaliteit blijven houden en de bezoekersstroom aankunnen. Ook voor de biodiversiteit zijn parken van belang. Ze bieden grote groene leefruimtes aan plant en dier. Daarom gaan we met diverse parken aan de slag, zoals het

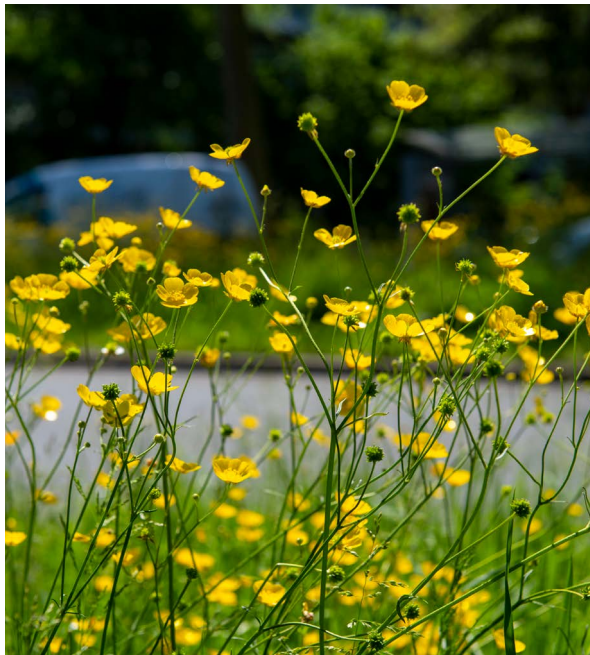
Argonautenpark, Molenpark en Blauwe Reiger. Voor een aantal parken loopt het proces van verbetering al, zoals het Museumpark en Park Rozenburg. De verbeteringen worden nu uitgevoerd of starten binnenkort.

Met dit verbeterprogramma geven we in de parken een impuls aan het groen en de bomen, zodat deze weer vitaal worden en het park als geheel toekomstbestendig blijft. In de parken vervangen we waar nodig groenvakken,

bosplantsoenpercelen of bomen. Daarbij kijken we hoe we deze onderdelen kunnen versterken zodat ze optimaal bijdragen aan de toekomstbestendigheid en ecologische waarden van het park.



Spoor 6: Biodiversiteit en koesteren groen



Veel plant- en diersoorten staan al jaren onder druk. Zodra er te veel soorten verdwijnen of juist een soort te veel overheerst, verdwijnt de natuurlijke balans. Zonder die balans komen alle soorten, inclusief mensen, in de problemen. Wij kunnen geen voedsel verbouwen, geen frisse lucht inademen en de omgeving wordt, bijvoorbeeld door extreme hitte, erg oncomfortabel. Dus is het belangrijk dat we meer verschillende soorten dieren en planten krijgen, ook in Rotterdam.

Van het gras dat de stad al heeft, vormen we 40 hectare om naar bijenlandschap. Zo dragen we bij aan het herstel van de biodiversiteit. Maar alleen het omvormen van gras naar bloemrijk gras is niet voldoende. Naast voedsel voor bijen zijn ook nestgelegenheden en structuur (routes) van belang. Daarom onderzoeken we hoe we ook dit kunnen verbeteren.

We vergroten de biodiversiteit door het bestaande groen te verrijken en door biodiversiteit nog meer onderdeel te

maken van de plannen voor nieuwe plekken, pleinen en routes. Dit vraagt om een andere werkwijze. En daar gaan we volop aan werken.

Het groen dat we al hebben, blijven we koesteren en verbeteren. Want groen moet goed kunnen groeien. Een boom heeft enkele jaren nodig om groot te worden en schaduw te geven. Ook planten moeten robuust kunnen worden om zo beter bestand te zijn tegen de drukte van de stad. Dit betekent ook aandacht voor de bodem en dus de groeiplaatsen van het groen.

Financiën en monitoring

Financiën

Voor uitbreiding van het groen, klimaatmaatregelen en biodiversiteit, zoals in dit actieplan omschreven, is 57 miljoen aan investeringsmiddelen nodig, verdeeld over vier jaar. Jaarlijks stellen we bij de voorjaarsnota het exacte bedrag voor het jaar erna vast. Daarnaast vraagt extra groen om meer exploitatiemiddelen voor het beheer en onderhoud. Dit geld wordt jaarlijks bij de voorjaarsnota toegevoegd aan de begroting via de onderhoudskostenregeling (Motie Sies).

Monitoring

Een goede monitoring van de voortgang is belangrijk. Elk jaar in november meten we hoeveel extra groen in het afgelopen jaar is gerealiseerd. Deze gegevens worden gebruikt om te bepalen of bijsturing of aanpassing nodig is. Dit leidt tot een jaarlijkse actualisatie en voortgangsrapportage, die we in het begin van elk jaar aan de gemeenteraad presenteren. Daarin nemen we ook de voortgang op van alle collegedoelen in dit actieplan, zoals de stand van zaken van de vier groene routes, de 15 pleinen, de 50 klimaatadaptieve projecten en de 40 hectare bijenlandschap.

De 20 hectare groen is een collegetarget. Dit betekent dat de Rekenkamer bij de verantwoording betrokken is. Zij controleert of het extra groen goed is berekend. De volgende afspraken zijn met de Rekenkamer gemaakt, we tellen:

- 20 hectare toevoeging aan openbaar groen binnen de gemeentegrenzen.*
- Daadwerkelijk gerealiseerd groen tot 30 november 2025, inclusief:
 - projecten waarvan de uitvoering uiterlijk 1 maart 2026 begint;
 - plannen waarvan het Voorlopig Ontwerp uiterlijk 30 november 2025 is vastgesteld en waarvan de uitvoering uiterlijk in 2026 begint.
- De toename van het aantal m2 groene daken, berekend op basis van jaarlijkse luchtfoto's.

** De locaties die zijn gereserveerd voor nieuwbouw worden niet meegeteld. Deze bouwlocaties zijn vaak met tijdelijk groen ingericht.*





Colofon

**Rotterdam gaat voor groen:
de groenagenda 2023-2026**

Gemeente Rotterdam
Juni 2023

Vormgeving

Opschudders

Fotografie (blz.)

Claire Droppert (p. 9), Gemeente
Rotterdam (p. 12 bovenaan), Jan van
der Ploeg (p. 12 onderaan), David
Rozing (p. 11), Arnoud Verhey
(p. 1, 2, 3, 5, 6, 10, 13, 14)



**Gemeente
Rotterdam**